



Obsah

I.	IDENTIFIKAČNÍ ÚDAJE	3
	KONTAKTY NA JEDNOTLIVÁ ODDĚLENÍ LUNY PŘÍBOR, SVČ	3
II.	CHARAKTERISTIKA ZAŘÍZENÍ	4
III.	ZÁSADY A CÍLE VZDĚLÁVÁNÍ	5
	Zásady vzdělávání v Luně Příbor	5
	Obecné cíle vzdělávání.....	5
	Obecné cíle vycházející z § 2, odst. 2, školského zákona	6
	Dlouhodobé cíle.....	6
	KRÁTKODOBÉ CÍLE	7
IV.	DÉLKA A ČASOVÝ PLÁN VZDĚLÁVÁNÍ	8
V.	FORMY VZDĚLÁVÁNÍ.....	9
VI.	OBSAH VZDĚLÁVÁNÍ	10
	Činnost Luny Příbor, svč je rozdělena do následujících tematických oblastí (výchovná oddělení): ...	10
	Program zahrnuje:	10
	Pravidelnou činnost:	10
	Táborová činnost:	10
	Příležitostné akce:.....	10
	Osvětová činnost:	10
	Péče o nadané:	10
	Soutěže a přehlídky:.....	10
	Do výchovných oddělení spadají tyto oblasti	11
	Umělecko-výchovné oddělení:.....	11
	Tělovýchovně-pohybové oddělení:	11
	Mateřské centrum a technicko-přírodovědné oddělení:	11
	Cíle výchovných oddělení.....	11
	Umělecko-výchovné oddělení:.....	11
	Tělovýchovně-pohybové oddělení:	11
	Mateřské centrum	12
	Technicko-přírodovědné oddělení:	12
	Klíčové kompetence.....	12
	Umělecko-výchovné oddělení:.....	12
	Tělovýchovně-pohybové oddělení:	13
	Mateřské centrum	15



Technicko-přírodovědné oddělení:	16
VII. PODMÍNKA PRO VZDĚLÁVÁNÍ ŽÁKŮ SE SPECIÁLNÍMI VZDĚLÁVACÍMI POTŘEBAMI	18
VIII. PODMÍNKY PŘIJÍMÁNÍ UCHAZEČŮ A PODMÍNKY PRŮBĚHU A UKONČOVÁNÍ VZDĚLÁVÁNÍ	19
Luna Příbor, svč otevírá kroužky:	19
Příhlášky	19
Kapacita	19
Věk	19
Uhrazení úplaty	19
Průběh vzdělávání	19
Odhlášky a Refundace za zájmové útvary (dále jen ZÚ):	19
IX. POPIS MATERIÁLNÍCH PODMÍNEK	21
Místa dalšího poskytovaného vzdělávání	21
Kulturní dům	21
Škola Npor. Loma	21
X. POPIS PERSONÁLNÍCH PODMÍNEK	22
Interní zaměstnanci	22
Externí zaměstnanci	22
XI. POPIS EKONOMICKÝCH PODMÍNEK	23
Základní zdroje financování	23
XII. POPIS PODMÍNEK BEZPEČNOSTI PRÁCE A OCHRANY ZDRAVÍ	24
Podmínky BOZP	24
XIII. ZVĚŘEJNĚNÍ ŠKOLNÍHO VZDĚLÁVACÍHO PROGRAMU	25
XIV. ZÁVĚREČNÁ USTANOVENÍ	26



I. IDENTIFIKAČNÍ ÚDAJE

NÁZEV	LUNA PŘÍBOR, středisko volného času, příspěvková organizace
SÍDLO	Dukelská 1346, 742 58 Příbor
IČO	75088398
TELEFON	556 725 029
EMAIL	luna@lunapribor.cz
WEBOVÉ STRÁNKY	www.lunapribor.cz
ZŘIZOVATEL	Městský úřad Příbor, Náměstí S. Freuda 19, 742 58 Příbor
ZŘIZOVACÍ LISTINA	1. ledna 2007
STATUTÁRNÍ ORGÁN	ředitelka Bc. Martina Kopková kopkova@lunapribor.cz tel. 602 125 371
MOTTO	„S Lunou se nenudíte“

KONTAKTY NA JEDNOTLIVÁ ODDĚLENÍ LUNY PŘÍBOR, SVČ

Umělecko-výchovné oddělení	Kateřina Bukovjanová tel.: 602 125 515 bukovjanova@lunapribor.cz
Tělovýchovně-pohybové oddělení	Zuzana Ticová tel.: 602 125 698 ticova@lunapribor.cz
Mateřské centrum	Nikol Judová tel.: 602 125 390 judova@lunapribor.cz
Technicko-přírodovědné oddělení	Jakub Lebloch tel.: 602 125 665 lebloch@lunapribor.cz
Pohybová preventistka	Kateřina Leblochová leblochova@lunapribor.cz

“Volný čas tvoří nejdůležitější část našeho života.”

-Denis Diderot-



II. CHARAKTERISTIKA ZAŘÍZENÍ

“Volný čas není čas na lenošení, ale na činnost, kterou si člověk volí sám.”

– Jan Amos Komenský –

Luna Příbor, středisko volného času, příspěvková organizace (dále jen Luna Příbor) je příspěvková organizace vykonávající činnost školského zařízení podle §111 Školského zákona 561/2004 Sb., o předškolním, základním, středním, vyšším odborném a jiném vzdělávání v součinnosti s Vyhláškou 74/2005 Sb., o zájmovém vzdělávání.

Činnost Luny Příbor se řídí zřizovací listinou vydanou Městem Příbor 1. ledna 2007 a dalšími vnitřními vydanými předpisy, směrnicemi, pokyny a řády.

Statutárním zástupcem Luny Příbor je ředitelka. Jednotlivé formy zájmového vzdělávání organizují vedoucí oddělení, kteří jsou pedagogy volného času a řídí externí pedagogické a ostatní pracovníky.

Luna Příbor je otevřeným střediskem volného času, které poskytuje zájmové vzdělávání a naplnění volného času účastníků různorodou zájmovou činností.

Luna Příbor poskytuje zájmové vzdělávání, které se uskutečňuje ve formách příležitostných a pravidelných aktivit, táborových a pobytových akcí, výchovných vzdělávacích programů, soutěží, osvětové činnosti a individuálních prací.

Zájmové vzdělávání zahrnuje výchovně vzdělávací a zájmové aktivity, tematickou rekreační činnost, táborové aktivity, osvětové činnosti, prevenci sociálně patologických jevů, individuální práci s nadanými i handicapovanými klienty a nabídku spontánních činností pro širokou veřejnost.

Činnost Luny Příbor je určena pro děti, žáky, studenty, pedagogické pracovníky a další osoby bez ohledu na místo jejich trvalého pobytu nebo jiné podmínky. Podílí se také na další péči o nadané děti, žáky a studenty.

Luna Příbor poskytuje metodickou, odbornou a materiální pomoc účastníkům zájmového vzdělávání, školám a školským zařízením. Je jedním z center společenského života ve městě, zapojuje se do realizace velkých městských akcí. Zájmové vzdělávání je považováno za veřejnou službu poskytovanou za úplatu v souladu s § 12 vyhlášky MŠMT č. 74/2005 Sb.



III. ZÁSADY A CÍLE VZDĚLÁVÁNÍ

Zásady vzdělávání v Luně Příbor

Zásady zájmového vzdělávání v Luně Příbor vycházejí z §2, odst. 1, školského zákona.

Rovný přístup

Rovný přístup ke vzdělávání každého účastníka bez jakékoli diskriminace z důvodu rasy, barvy pleti, pohlaví, jazyka, víry a náboženství, národnosti, etnického nebo sociálního původu, majetku, rodu a zdravotního stavu nebo jiného postavení.

Zohledňování individuálních potřeb

Vzdělávací programy jsou přizpůsobeny vzdělávacím potřebám jednotlivců.

Vzájemná úcta a respekt

Vzdělávání probíhá v duchu vzájemné úcty, respektu, názorové snášenlivosti, solidarity a důstojnosti všech účastníků.

Svobodné šíření poznatků

Vzdělávání podporuje svobodné šíření poznatků, které vyplývají z výsledků soudobého stavu poznání světa a jsou v souladu s obecnými cíli vzdělávání.

Moderní pedagogické přístupy

Proces vzdělávání se neustále zdokonaluje na základě výsledků dosažených ve vědě, výzkumu a vývoji a uplatňování moderních pedagogických přístupů a metod.

Hodnocení výsledků

Výsledky vzdělávání jsou hodnoceny vzhledem k dosahování stanovených cílů.

Celoživotní vzdělávání

Každý má možnost se vzdělávat po celý život při vědomí spoluodpovědnosti za své vzdělávání.

Obecné cíle vzdělávání

Naším cílem je podporovat všeobecný rozvoj osobnosti každého jednotlivce prostřednictvím široké škály aktivit ve volném čase. Usilujeme o to, aby každý měl možnost získávat a uplatňovat znalosti, které přispějí k plnohodnotnému životu. Důležitou součástí naší práce je také výchova ke zdravému životnímu stylu a formování pozitivního vztahu k životnímu prostředí. Zaměřujeme se na osobnostní a sociální výchovu, která pomáhá jednotlivcům lépe se orientovat ve společnosti.

Globální cíle

Vliv na volbu povolání, větší sociální a profesní flexibilita, participace apod.

Specifické cíle

Zlepšení schopností účastníků, snazší zapojení účastníků do života.

Operační cíle

Počty zájmových útvarů a kurzů, počty akcí, táborů apod.



Obecné cíle vycházející z § 2, odst. 2, školského zákona

Rozvoj osobnosti

Rozvoj osobnosti účastníků, kteří budou vybaveni poznávacími a sociálními způsobilostmi, mravními a duchovními hodnotami pro osobní a občanský život, výkon povolání nebo pracovní činnosti, získávání informací a učení se v průběhu celého života.

Všeobecné a odborné vzdělání

Získání všeobecného, rozšiřujícího a odborného vzdělání.

Demokracie a právní stát

Pochopení a uplatňování zásad demokracie a právního státu, základních lidských práv a svobod spolu s odpovědností a smyslem pro sociální soudržnost.

Rovnost žen a mužů

Pochopení a uplatňování principu rovnosti žen a mužů ve společnosti.

Národní a státní příslušnost

Utváření vědomí národní a státní příslušnosti a respektu k etnické, národnostní, kulturní, jazykové a náboženské identitě každého jedince.

Kulturní hodnoty

Poznání světových a evropských kulturních hodnot a tradic, pochopení a osvojení zásad a pravidel vycházejících z evropské integrace.

Ochrana životního prostředí

Získání a uplatňování znalostí o životním prostředí a jeho ochraně vycházející ze zásad trvale udržitelného rozvoje a o bezpečnosti a ochraně zdraví.

Dlouhodobé cíle

Inovace a atraktivita

Neustále zavádíme nové prvky a atraktivnější formy práce, zejména pro starší děti a mládež.

Rozšíření nabídky

Rozšiřujeme nabídku volnočasových a vzdělávacích aktivit i pro další věkové skupiny.

Prostor pro spontánnost

Vytváříme prostor pro spontánní činnost, kde mohou účastníci volně rozvíjet své zájmy.

Spolupráce s institucemi

Upevňujeme vztahy se stávajícími institucemi ve městě i v regionu, abychom společně přispěli k rozvoji komunitního života.

Prevence negativních jevů

Aktivně pracujeme na prevenci negativních jevů a jejich uplatňování v našich aktivitách.

Podpora rodin

Spolupracujeme na soudržnosti rodiny prostřednictvím rodinných programů.

Odborná příprava

Poskytujeme odbornou přípravu při výběru adekvátních zájmů a zálib. Naši odborníci jsou připraveni poradit a nasměrovat účastníky k aktivitám, které nejlépe odpovídají jejich schopnostem, zájmům a



potřebám. Tímto způsobem chceme zajistit, aby každý našel činnost, která ho bude bavit a zároveň přispěje k jeho osobnímu rozvoji.

Péče o talenty

Pečujeme o talentované děti a mládež, podporujeme jejich rozvoj a růst.

Respektování zájmů

Respektujeme proměnlivost dětských zájmů a nabízíme účast na různých činnostech.

Tým odborníků

Vytváříme tým pedagogů a odborníků, kteří jsou ochotni se neustále rozvíjet a předávat své zkušenosti. Využívají různorodé formy práce a tvořivý přístup k dětem i ostatním účastníkům zájmového vzdělávání.

Spolupráce ve městě

Spolupracujeme a podílíme se na životě ve městě společně se zřizovatelem, školami, školskými zařízeními i s různými institucemi, které se také zaměřují na volnočasové aktivity.

Dostupnost vzdělávání

Snažíme se zachovat výši úhrad tak, aby účast na zájmovém vzdělávání nebyla limitována sociálními možnostmi účastníků.

KRÁTKODOBÉ CÍLE

Konkrétní cíle všech oddělení a forem činnosti jsou pro jednotlivé roky zpracovány v dokumentu **Plán práce** na daný školní rok.

Rozšíření pohybových aktivit

V oblasti pravidelného zájmového vzdělávání chceme rozšířit nabídku pohybových aktivit. Naším cílem je podporovat fyzický rozvoj všech účastníků nejen na sportovištích, ale i ve volné přírodě. Tím chceme předcházet problémům s nadváhou u dětí a mládeže a podpořit jejich zdravý vývoj.

Zapojení široké veřejnosti

V oblasti příležitostných aktivit se budeme snažit zapojit, co nejširší veřejnost, a to ve všech věkových kategoriích, s důrazem na rodiče a spolky v našem městě.

Informační servis

Chceme vytvořit kvalitní informační servis pro naše středisko volného času (SVČ) a tím dosáhnout jeho větší propagace prostřednictvím letáků, nabídek, plakátů, sociálních sítí a regionálního tisku.

Vzdělávací semináře

Budeme využívat vzdělávací semináře a školení pro naše kmenové zaměstnance i externí pracovníky, aby byli co nejlépe připraveni na svou práci. Zároveň se zaměříme na efektivní předávání nových znalostí a osvěty širší veřejnosti, abychom podpořili jejich informovanost a vzdělání.



IV. DÉLKA A ČASOVÝ PLÁN VZDĚLÁVÁNÍ

Délka a časový plán vzdělávání jsou především určeny pro pravidelnou výchovnou, vzdělávací a zájmovou činnost, která je rozvržena a specifikována v plánech jednotlivých útvarů. U dalších forem vzdělávání, v závislosti na jejich charakteru, je možné jejich částečné zpracování. Rozvrhy jednotlivých zájmových útvarů jsou vyvěšeny vždy aktuálně na našich webových stránkách.

Pravidelná výchovná, vzdělávací a zájmová činnost probíhá v jednoletých cyklech, které na sebe volně navazují. Obsah těchto cyklů je přizpůsoben věku účastníků a jejich dosavadní délce zájmového vzdělávání (začátečníci až pokročilí). Během jednoletého cyklu se účastníci seznámí a osvojí si základní dovednosti, vědomosti a návyky v dané oblasti, což zahrnuje příslušné klíčové kompetence.

Osnovy jednotlivých cyklů budou uvedeny v deníku každého zájmového kroužku jako součást celoročního plánu práce.

Školní rok začíná 1. září a končí 31. srpna následujícího kalendářního roku. Většina forem vzdělávání je realizována během školního vyučování, přičemž pravidelná výchovná, vzdělávací a zájmová činnost začíná podle povahy zaměření v průběhu září, nejpozději začátkem října. SVČ zajišťuje některé formy vzdělávání i během školních prázdnin, jako jsou tábory, příležitostné akce a spontánní aktivity.

Vyučovací hodina v pravidelné výchovné, vzdělávací a zájmové činnosti trvá 60 minut a lze ji dělit nebo spojit podle potřeby.



V. FORMY VZDĚLÁVÁNÍ

Naše vzdělávací aktivity vycházejí z § 111 školského zákona a § 2 vyhlášky č. 74/2005 Sb. o zájmovém vzdělávání. Zájmové vzdělávání se uskutečňuje následujícími formami:

Příležitostná výchovná, vzdělávací, zájmová, tematická a rekreační činnost

Zahrnuje soutěže, tradiční akce pořádané společně s městem, výstavy, akce v knihovně a společné projekty se školami a také může být spojena s pobytem a akcemi mimo sídlo organizace.

Pravidelná výchovná, vzdělávací a zájmová činnost

Tato činnost zahrnuje zájmové útvary, kurzy a přednášky.

Táborová činnost a další činnosti spojené s pobytem

Tyto aktivity mohou probíhat jak v místech, kde SVČ vykonává svou činnost, tak i mimo tato místa, například příměstské tábory na SVČ.

Osvětová činnost

Tato činnost zahrnuje shromažďování informací pro děti a dospělé v rámci prevence sociálně patologických jevů, například prostřednictvím práce v komisi prevence Města Příbor.

Individuální práce

Vytváříme podmínky pro rozvoj nadání dětí a mládeže.

Péče o nadané děti a mládež

Tato péče zahrnuje vzdělávací programy, kurzy a exkurze.

Organizování soutěží a přehlídek

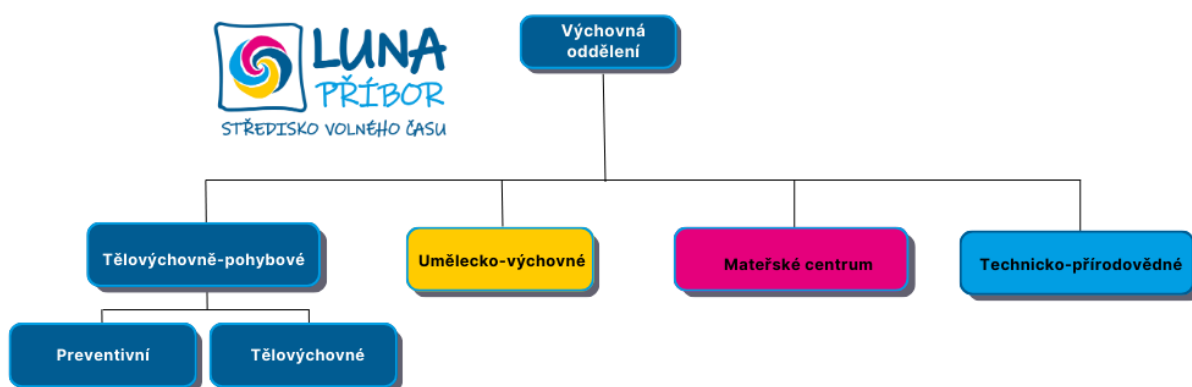
Tyto aktivity probíhají ve spolupráci se školami a dalšími institucemi a zahrnují prezentace prací dětí a mládeže.



VI. OBSAH VZDĚLÁVÁNÍ

Obsah zájmového vzdělávání ve všech jeho formách v SVČ koresponduje se základním principem otevřenosti, je postaven tak, aby umožnil jejich realizaci s přihlédnutím k věku, individuálním možnostem, zájmům a potřebám všech účastníků. Účastníci získávají nejen znalosti a dovednosti, ale jsou vedeni k jejich využití v praxi.

Činnost Luny Příbor, svč je rozdělena do následujících tematických oblastí (výchovná oddělení):



Naše středisko volného času nabízí širokou škálu aktivit zaměřených na rozvoj klíčových kompetencí účastníků.

Program zahrnuje:

Pravidelnou činnost:

Zájmové kroužky, kurzy a přednášky v oblastech sportu, techniky, umění a dovedností, zdravé výživy a dalších témat, která jsou aktuální.

Táborová činnost:

Letní a příměstské tábory, které podporují fyzický a sociální rozvoj.

Příležitostné akce:

Tradiční a tematické akce, sportovní události a vzdělávací přednášky.

Osvětová činnost:

Informování a prevence sociálně patologických jevů, podpora dětských a mládežnických parlamentů.

Péče o nadané:

Kurzy, exkurze a příprava na další studium pro talentované děti a mládež.

Soutěže a přehlídky:

Organizování soutěží a výstav prací dětí a mládeže.



Účastníci získávají nejen znalosti a dovednosti, ale také schopnost je prakticky využít, rozvíjet své zájmy a zdravý životní styl.

Do výchovných oddělení spadají tyto oblasti

Umělecko-výchovné oddělení:

Hudba, Výtvarné umění, Divadlo, Cizí jazyky, Vaření, RPG, Tanec, apod.

Tělovýchovně-pohybové oddělení:

Sportovní aktivity, Bojové sporty, Outdoorové aktivity, apod.

Mateřské centrum a technicko-přírodovědné oddělení:

Mateřské centrum:

Programy pro rodiče s dětmi, Herní aktivity, Vzdělávací semináře.

Technicko-přírodovědné oddělení:

Přírodovědné a technické zájmové útvary

Cíle výchovných oddělení

Umělecko-výchovné oddělení:

Cílem je rozvoj jemné a hrubé motoriky, estetického cítění, představivosti, fantazie, rozvoj vztahů k druhým lidem, učit se správným pracovním postupům, poznávat různé techniky, rozvoj citů pro různé materiály, učit se práci s nářadím a nástroji a obecnými zásady bezpečnosti.

Dílčí cíle

- podporovat dodržování obecných zásad bezpečnosti a hygieny
- rozvíjet komunikaci a správnou výslovnost
- rozvíjet systematickosti práce
- rozvoj tvořivosti, jemné motoriky, estetického cítění, představivosti a fantazie
- rozvoj manuální zručnosti a vytváření pracovních dovedností a návyků
- podporovat vztah k tanci
- rozvíjet fyzické a duševní zdraví

Tělovýchovně-pohybové oddělení:

Rozšíření pohybových aktivit

Zdokonalujeme a rozšiřujeme pohybovou nabídku, snažíme se, aby si každý našel svou pohybovou aktivitu a mohl rozvíjet své dovednosti a podporovat zdraví. Pohybové činnosti nabízíme již od raného věku, a to v oblasti zájmové, preventivní, ale také sportovně soutěžní. Velký důraz klademe na zlepšení pohybové gramotnosti, jež má vliv nejen na fyzické zdraví, ale také na akademické učení.

Dílčí cíle

- Zvyšování příležitostí pro aktivní pohyb v bezpečném prostředí.
- Zvyšování povědomí o významu a smysluplnosti pohybových aktivit.
- Motivování a vytvoření široké nabídky pohybových aktivit i pro méně talentované, dospělé či pro jedince s handicapem.
- Vytvoření podmínek pro rozvoj talentovaných jedinců.



Mateřské centrum

Cílem je postupná a nenásilná adaptace a socializace dětí, seznamovat se s pravidly chování ve vztahu k druhému, rozvoj kreativity pohybových i hudebních aktivit.

Dílčí cíle

- rozvoj fyzické i psychické zdatnosti
- rozvoj pohybových, hudebních i výtvarných dovedností
- rozvoj dramatické výchovy
- seznamování s pravidly chování ve vztahu k druhému

Technicko-přírodovědné oddělení:

Cílem je podporovat a rozvíjet vědecké a technické vzdělávání. Prohloubení odborných znalostí, kritického myšlení a praktických dovedností.

Dílčí cíle

- rozvoj technického a logického myšlení
- rozvoj motorických dovedností
- rozvoj interaktivních a komunikativních dovedností verbálních i neverbálních
- rozvoj samostatnosti
- smysl pro fair play
- rozvíjet kladný vztah k přírodě a živočichům

Klíčové kompetence

Kompetence k trávení volného času

Klíčovou kompetenci k trávení volného času lze definovat jako specifikum pro zájmové vzdělávání pro všechny účastníky

- Orientuje se v možnostech smysluplného trávení volného času.
- Umí si vybrat zájmové činnosti dle vlastních dispozic.
- Vytváří si návyky pro udržení zdravého životního stylu.
- Rozvíjí své zájmy a záliby.
- Umí říci „ne“ nevhodným nabídkám na využití volného času.
- Umí vhodně relaxovat, pracovní nasazení a stres dokáže kompenzovat vhodnými a kvalitními aktivitami.
- Rozvíjí své zájmy v organizovaných skupinových i individuálních činnostech.
- Rozvíjí svůj talent.
- Zvyšuje zdravé sebevědomí, prohlubuje sebereflexi.

Umělecko-výchovné oddělení:

Kompetence k učení

- Soustředěně pozoruje, zkoumá, objevuje, všímá si souvislostí, experimentuje a užívá při tom jednoduchých pojmů, znaků a symbolů.
- Získanou zkušenost uplatňuje v praktických situacích a v dalším učení.

Kompetence k řešení problémů

- Všímá si dění i problémů v bezprostředním okolí; přirozenou motivací k řešení dalších problémů a situací je pro něj pozitivní odezva na aktivní zájem.



- Řeší problémy, na které stačí; známé a opakující se situace se snaží řešit samostatně (na základě nápodoby či opakování), náročnější s oporou a pomocí dospělého.

Kompetence komunikativní

- V běžných situacích komunikuje bez zábrán a ostychu s dětmi i s dospělými; chápe, že být komunikativní, vstřícný, iniciativní a aktivní je výhodou.
- Efektivně a tvořivě využívá dostupných prostředků komunikace.

Kompetence sociální a personální

- Účinně spolupracuje ve skupině, podílí se společně s pedagogy na vytváření pravidel práce v týmu, na základě poznání nebo přijetí nové role v pracovní činnosti pozitivně ovlivňuje kvalitu společné práce.
- Stanovuje si cíle a priority s ohledem na své osobní schopnosti, zájmovou orientaci i životní podmínky.
- Adaptuje se na měnící se životní a pracovní podmínky a podle svých schopností a možností je aktivně a tvořivě ovlivňuje.

Kompetence občanské, činnosti a pracovní

- Má smysl pro povinnost ve hře, práci i učení; k úkolům a povinnostem přistupuje odpovědně; váží si práce i úsilí druhých.
- Spoluvytváří pravidla společného soužití mezi vrstevníky, rozumí jejich smyslu a chápe potřebu je zachovávat.
- Uvědomuje si svá práva i práva druhých, učí se je hájit a respektovat; chápe, že všichni lidé mají stejnou hodnotu.
- Používá bezpečně a účinně materiály, nástroje a vybavení, dodržuje vymezená pravidla, plní povinnosti a závazky, adaptuje se na změněné nebo nové pracovní podmínky.
- Rozvíjí své zájmy v organizovaných skupinových i individuálních činnostech.

Kompetence k trávení volného času

- Rozvíjí svůj talent.
- Zvyšuje zdravé sebevědomí, prohlubuje sebereflexi.
- Rozvíjí své zájmy a záliby.

Tělovýchovně-pohybové oddělení:

Kompetence k učení:

- získanou zkušenost uplatňuje v praktických situacích a v dalším učení
- orientuje se v řádu a dění v prostředí, ve kterém žije
- učí se nejen spontánně, ale i vědomě, vyvine úsilí, soustředí se na činnost a záměrně si zapamatuje; při zadané práci dokončí, co započalo; dovede postupovat podle instrukcí a pokynů
- vyhledává a třídí informace a na základě jejich pochopení, propojení a systematizace je efektivně využívá v procesu učení, tvůrčích činnostech a praktickém životě
- své učení a pracovní činnosti si sám plánuje a organizuje, využívá ho jako prostředku pro seberealizaci
- kriticky hodnotí pokrok při dosahování cílů svého učení i práce, přijímá ocenění, radu i kritiku ze strany druhých, z vlastních úspěchů i chyb čerpá poučení pro další práci

Kompetence k řešení problémů

- řeší problémy, na které stačí; známé a opakující se situace se snaží řešit samostatně (na základě nápodoby či opakování), náročnější s oporou a pomocí dospělého



- rozlišuje řešení, která jsou funkční (vedoucí k cíli), a řešení, která funkční nejsou; dokáže mezi nimi volit
- nebojí se chybovat, pokud nachází pozitivní ocenění nejen za úspěch, ale také za snahu
- ověřuje prakticky správnost řešení problémů a osvědčené postupy aplikuje při řešení obdobných nebo nových problémových situací, sleduje vlastní pokrok při zdolávání problémů
- při samostatném řešení problému využívá své individuální schopnosti a získané vědomosti a dovednosti
- uplatňuje při řešení problému nejen základní myšlenkové operace, ale i představivost a intuici
- je otevřený k využití různých postupů při řešení problémů, zvažuje různé klady a zápory jednotlivých variant řešení, včetně posouzení jejich rizik a důsledků

Kompetence komunikativní

- dokáže se vyjadřovat a sdělovat své prožitky, pocity a nálady různými prostředky
- domlouvá se gesty i slovy, rozlišuje některé symboly, rozumí jejich významu i funkci
- v běžných situacích komunikuje bez zábran a ostychu s dětmi i s dospělými; chápe, že být komunikativní, vstřícné, iniciativní a aktivní je výhodou
- průběžně rozšiřuje svou slovní zásobu a aktivně ji používá k dokonalejší komunikaci s okolím
- naslouchá promluvám druhých lidí, porozumí jim, vhodně na ně reaguje, účinně se zapojuje do diskuse, obhajuje svůj názor a vhodně argumentuje a využívá získané komunikativní dovednosti k vytváření vztahů potřebných k plnohodnotnému soužití a kvalitní spolupráci s ostatními lidmi
- přiměřeně sebevědomě prezentuje vhodným způsobem svou práci i sám sebe před známým i neznámým publikem

Kompetence sociální a personální

- samostatně rozhoduje o svých činnostech; umí si vytvořit svůj názor a vyjádřit jej
- uvědomuje si, že za sebe i své jednání odpovídá a nese důsledky
- ve skupině se dokáže prosadit, ale i podřídit, při společných činnostech se domlouvá a spolupracuje; v běžných situacích uplatňuje základní společenské návyky a pravidla společenského styku; je schopné respektovat druhé, vyjednávat, přijímat a uzavírat kompromisy
- spolupodílí se na společných rozhodnutích; přijímá vyjasněné a zdůvodněné povinnosti; dodržuje dohodnutá a pochopená pravidla a přizpůsobí se jim
- je schopno chápat, že lidé se různí a umí být tolerantní k jejich odlišnostem a jedinečným
- vytváří si pozitivní představu o sobě samém, která podporuje jeho sebedůvěru a samostatný rozvoj; ovládá a řídí svoje jednání a chování tak, aby dosáhl pocitu sebeuspokojení a sebeúcty
- posuzuje své reálné fyzické a duševní možnosti, je schopen sebereflexe, odhaduje důsledky vlastního jednání a chování v nejrůznějších situacích, své jednání a chování podle toho koriguje
- stanovuje si cíle a priority s ohledem na své osobní schopnosti
- při práci v týmu uplatňuje své schopnosti, vědomosti a dovednosti; spolupracuje při dosahování společně stanovených cílů
- organizuje společnou činnost, přijímá odpovědnost za svoji práci i práci ostatních, konstruktivně řeší konflikty a přispívá k vytváření tvůrčí a podnětné atmosféry
- projevuje odpovědný vztah k vlastnímu zdraví a k zdraví druhých

Kompetence občanské, činnostní a pracovní

- svoje činnosti a hry se učí plánovat, organizovat, řídit a vyhodnocovat
- dokáže rozpoznat a využívat vlastní silné stránky, poznávat svoje slabé stránky
- odhaduje rizika svých nápadů, jde za svým záměrem, ale také dokáže měnit cesty a přizpůsobovat se daným okolnostem



- chápe, že se může o tom, co udělá, rozhodovat svobodně, ale že za svá rozhodnutí také odpovídá
- má smysl pro povinnost ve hře, práci i učení; k úkolům a povinnostem přistupuje odpovědně; váží si práce i úsilí druhých
- spoluvytváří pravidla společného soužití mezi vrstevníky, rozumí jejich smyslu a chápe potřebu je zachovávat
- uvědomuje si svá práva i práva druhých, učí se je hájit a respektovat; chápe, že všichni lidé mají stejnou hodnotu
- ví, že není jedno, v jakém prostředí žije, uvědomuje si, že se svým chováním na něm podílí a že je může ovlivnit
- dbá na osobní zdraví a bezpečí svoje i druhých, chová se odpovědně s ohledem na zdravé a bezpečné okolní prostředí (přírodní i společenské)
- respektuje přesvědčení druhých lidí, váží si jejich vnitřních hodnot, je schopen vcítit se do situací ostatních lidí, odmítá útlak a hrubé zacházení, uvědomuje si povinnost postavit se proti fyzickému i psychickému násilí
- chápe základní principy, na nichž spočívají zákony a společenské normy, je si vědom svých práv a povinností ve škole i mimo školu
- rozhoduje se zodpovědně podle dané situace, poskytne dle svých možností účinnou pomoc a chová se zodpovědně v krizových situacích i v situacích ohrožujících život a zdraví člověka
- používá bezpečně a účinně náčiní a vybavení, dodržuje vymezená pravidla, plní povinnosti a závazky, adaptuje se na změněné nebo nové pracovní podmínky
- využívá znalosti a zkušenosti získané v jednotlivých vzdělávacích oblastech v zájmu vlastního rozvoje i své přípravy na budoucnost, činí podložená rozhodnutí o dalším vzdělávání a profesním zaměření
- jedná nejen v zájmu vlastním, ale i v zájmu širšího společenství
- zodpovědně a tvořivě přistupuje k plnění svých povinností a úkolů
- je tolerantní, vstřícný, otevřený, ale i kritický k názorům druhých, respektuje různorodost hodnot člověka
- hájí svá práva i práva jiných, vystupuje proti jejich potlačování
- je vnímavý ke kulturním a duchovním hodnotám, spoluvytváří je a chrání
- poskytne ostatním pomoc, chová se zodpovědně v krizových situacích a v situacích ohrožujících život a zdraví
- rozhoduje se tak, aby svým chováním a jednáním neohrožoval a nepoškozoval přírodu a životní prostředí, není lhostejný k životu ve svém okolí a k dění ve společnosti

Mateřské centrum

Kompetence k učení

- Soustředěně pozoruje, zkoumá, objevuje, všímá si souvislostí, experimentuje a užívá při tom jednoduchých pojmů, znaků a symbolů.
- Učí se nejen spontánně, ale i vědomě, vyvine úsilí, soustředí se na činnost a záměrně si zapamatuje; při zadané práci dokončí, co započalo; dovede postupovat podle instrukcí a pokynů.

Kompetence k řešení problémů

- Řeší problémy, na které stačí; známé a opakující se situace se snaží řešit samostatně (na základě nápodoby či opakování), náročnější s oporou a pomocí dospělého.
- Nebojí se chybovat, pokud nachází pozitivní ocenění nejen za úspěch, ale také za snahu.

Kompetence komunikativní

- Dokáže se vyjadřovat a sdělovat své prožitky, pocity a nálady různými prostředky (řečovými, výtvarnými, hudebními, dramatickými apod.).



- Domlouvá se gesty i slovy, rozlišuje některé symboly, rozumí jejich významu i funkci.
- Průběžně rozšiřuje svou slovní zásobu a aktivně ji používá k dokonalejší komunikaci s okolím.

Kompetence sociální a personální

- Samostatně rozhoduje o svých činnostech; umí si vytvořit svůj názor a vyjádřit jej.
- Dětským způsobem projevuje citlivost a ohleduplnost k druhým, pomoc slabším, rozpozná nevhodné chování; vnímá nespravedlnost, ubližování, agresivitu a lhostejnost.
- Napodobuje modely prosociálního chování a mezilidských vztahů, které nachází ve svém okolí.

Kompetence občanské, činnostní a pracovní

- Svoje činnosti a hry se učí plánovat, organizovat, řídit a vyhodnocovat.
- Zajímá se o druhé i o to, co se kolem děje; je otevřený aktuálnímu dění.
- Dbá na osobní zdraví a bezpečí svoje i druhých.

Kompetence k trávení volného času

- Rozvíjí své zájmy a záliby.
- Umí říci „ne“ nevhodným nabídkám na využití volného času.

Technicko-přírodovědné oddělení:

Kompetence k učení

- Soustředěně pozoruje, zkoumá, objevuje, všímá si souvislostí, experimentuje a užívá při tom jednoduchých pojmů, znaků a symbolů.
- Učí se nejen spontánně, ale i vědomě, vyvine úsilí, soustředí se na činnost a záměrně si zapamatuje; při zadané práci dokončí, co započalo; dovede postupovat podle instrukcí a pokynů.
- Získanou zkušenost uplatňuje v praktických situacích a v dalším učení.
- Samostatně pozoruje a experimentuje, získané výsledky porovnává, kriticky posuzuje a vyvozuje z nich závěry pro využití v budoucnosti.

Kompetence k řešení problémů

- Řeší problémy, na které stačí; známé a opakující se situace se snaží řešit samostatně (na základě nápodoby či opakování), náročnější s oporou a pomocí dospělého.
- Nebojí se chybovat, pokud nachází pozitivní ocenění nejen za úspěch, ale také za snahu.
- Kriticky myslí, činí uvážlivá rozhodnutí, je schopen je obhájit, uvědomuje si zodpovědnost za svá rozhodnutí a výsledky svých činů zhodnotí.

Kompetence komunikativní

- Průběžně rozšiřuje svou slovní zásobu a aktivně ji používá k dokonalejší komunikaci s okolím.
- Dovede využít informativní a komunikativní prostředky, se kterými se běžně setkává (knížky, encyklopedie, počítač, audiovizuální technika, telefon atp.
- Při práci v týmu uplatňuje své schopnosti, vědomosti a dovednosti; spolupracuje při dosahování společně stanovených cílů.

Kompetence sociální a personální

- Samostatně rozhoduje o svých činnostech; umí si vytvořit svůj názor a vyjádřit jej.
- Chápe, že se může o tom, co udělá, rozhodovat svobodně, ale že za svá rozhodnutí také odpovídá.
- Má smysl pro povinnost ve hře, práci i učení; k úkolům a povinnostem přistupuje odpovědně; váží si práce i úsilí druhých.
- Napodobuje modely prosociálního chování a mezilidských vztahů, které nachází ve svém okolí.
- Vytváří si pozitivní představu o sobě samém, která podporuje jeho sebedůvěru a samostatný rozvoj; ovládá a řídí svoje jednání a chování tak, aby dosáhl pocitu sebeuspokojení a sebeúcty.



Kompetence občanské, činnostní a pracovní

- Svoje činnosti a hry se učí plánovat, organizovat, řídit a vyhodnocovat.
- Zajímá se o druhé i o to, co se kolem děje; je otevřený aktuálnímu dění.
- Dbá na osobní zdraví a bezpečí svoje i druhých.
- Uvědomuje si svá práva i práva druhých, učí se je hájit a respektovat; chápe, že všichni lidé mají stejnou hodnotu.

Kompetence k trávení volného času

- Orientuje se v možnostech smysluplného trávení volného času.
- Umí si vybrat zájmové činnosti dle vlastních dispozic.
- Vytváří si návyky pro udržení zdravého životního stylu.
- Rozvíjí své zájmy a záliby.
- Umí říci „ne“ nevhodným nabídkám na využití volného času.
- Zvyšuje zdravé sebevědomí, prohlubuje sebereflexi.



VII. PODMÍNKA PRO VZDĚLÁVÁNÍ ŽÁKŮ SE SPECIÁLNÍMI VZDĚLÁVACÍMI POTŘEBAMI

Vzdělávání žáků se speciálními vzdělávacími potřebami (SVP) je zajišťováno prostřednictvím individuálního přístupu a podpůrných opatření, která jsou přizpůsobena jejich specifickým potřebám. Škola poskytuje podpůrná opatření v souladu s platnou legislativou, zejména vyhláškou č. 27/2016 Sb., o vzdělávání žáků se speciálními vzdělávacími potřebami a žáků nadaných.

Podpůrná opatření zahrnují například úpravy metod výuky, organizace a hodnocení, využití speciálních pomůcek, asistenci pedagogických pracovníků a další formy podpory. Důraz je kladen na inkluzivní vzdělávání, které umožňuje žákům se SVP plnohodnotně se zapojit do školního života a rozvíjet své schopnosti a dovednosti.

Každý žák se SVP má vypracovaný individuální vzdělávací plán (IVP), který je pravidelně aktualizován na základě jeho pokroků a potřeb. Luna Příbor, svč spolupracuje s rodiči, školami a dalšími odborníky, aby zajistila komplexní podporu a optimální podmínky pro vzdělávání těchto žáků.



VIII. PODMÍNKY PŘIJÍMÁNÍ UCHAZEČŮ A PODMÍNKY PRŮBĚHU A UKONČOVÁNÍ VZDĚLÁVÁNÍ

Luna Příbor, svč otevírá kroužky:

A) celoroční – garantujeme minimálně 20 opakování za rok (minimálně 14 opakování u kroužku probíhajících každých 14 dní - sudý, lichý týden)

B) pololetní – garantujeme minimálně 10 opakování za pololetí (minimálně 7 opakování u kroužku probíhajících každých 14 dní - sudý, lichý týden)

Přihlášky

Přihláška ke vzdělávání ve středisku volného času je závazný dokument, který musí být vyplněn a podán v souladu s vyhláškou č. 74/2005 Sb., o zájmovém vzdělávání. Přihláška obsahuje důležité informace o účastníkovi, včetně osobních údajů, předchozího vzdělání a zvolených aktivit. Podáním přihlášky se účastník zavazuje k dodržování pravidel a podmínek stanovených střediskem. Přihláška je nezbytným krokem k zahájení zájmového vzdělávání a její správné vyplnění a včasné podání je klíčové pro úspěšné přijetí. Středisko volného času zajišťuje, aby všechny přihlášky byly zpracovány v souladu s platnou legislativou a aby byla zajištěna rovnost přístupu pro všechny zájemce.

Uchazeči o zájmové vzdělávání jsou přijímáni do výše uvedených forem činností na základě těchto kritérií:

Kapacita

Je různě definována pro jednotlivé formy i obory činnosti. Pro pravidelnou výchovnou, vzdělávací a zájmovou činnost a táborovou činností je stanovena v plánu činnosti na příslušný školní rok. U dalších forem činnosti je určena aktuálními podmínkami a prostorovými možnostmi určenými pro realizovanou činnost.

Věk

Pro pravidelnou výchovnou, vzdělávací a zájmovou činnost a táborovou činností je stanoven věkový interval pro uchazeče, u většiny dalších forem činností není rozhodujícím, ale jen doporučujícím faktorem a věkový interval není pevně stanoven.

Uhrazení úplaty

Podmínkou pro přijetí do některých forem činností, kde se zájmové vzdělávání poskytuje za úplatu a to jednorázovou platbou za celý školní rok. Splatnost úplaty v pravidelné, vzdělávací a zájmové činnosti je ředitelkou stanovena tak, aby byla tato úplata splatná nejpozději do 31. 10. běžného roku. Dvě pololetní splátky jsou možné v případě schválení písemné žádosti zákonného zástupce ředitelkou Luny Příbor, svč.

Průběh vzdělávání

Průběh vzdělávání upravuje plán činnosti na daný školní rok a je závislý na formách a typech činností. Jeho praktická část je upravena ve Vnitřním řádu Luny Příbor, svč.

Odhlášky a Refundace za zájmové útvary (dále jen ZÚ):

V případě, že nastane nenadálá situace (dlouhodobá nemoc - potvrzená lékařem, stěhování, omezení provozu na základě vládních či jiných opatření) vrátíme vám poměrnou část zápisného zpět (tzv. refundace).



Žádosti o odhlášení dítěte ze ZÚ a refundaci zápisného, musí být vždy písemné. Nejlépe na emailovou adresu luna@lunapribor.cz.

Vratky neuskutečňujeme v případě, že se vy či vaše dítě svévolně rozhodnete, že už ZÚ navštěvovat nechcete.

K výpočtu poměrné částky slouží garantovaný počet lekcí za pololetí - 10 lekcí (7 lekcí u kroužků probíhajících, co 14 dní), za celoroční kroužek - 20 lekcí (14 lekcí u kroužků probíhajících, co 14 dní).

Rozhodnutí o vrácení poměrné části nebo celého zápisného má v kompetenci pouze ředitelka Luny Příbor, svč.

Do ZÚ, je možné se přihlásit kdykoli během školního roku a to v případě, že to kapacita kroužku dovolí a pokud to vedoucí kroužku umožní. V případě pozdějšího nástupu do ZÚ, Vám bude zápisné vypočítáno poměrnou částkou, která se odvíjí od počtu proběhlých schůzek a garantovaného počtu schůzek na pololetí (10 schůzek) a celý rok (20 schůzek).

Celková částka za ZÚ, musí být zaplacená v hotovosti nebo bankovním převodem na účet Luna Příbor, svč nejpozději do 31. 10. 2024.

V případě nedodržení termínu pro zaplacení nebude s účastí dítěte dále počítáno.

Po přihlášení účastníka na ZÚ, obdržíte (emailem) potvrzující informaci o přijetí vašeho dítěte na příslušný ZÚ. Společně s potvrzením Vám bude zaslán platební příkaz s unikátním variabilním symbolem k zaplacení celkové částky ceny ZÚ. Celkovou částku můžete zaplatit ihned. Nejpozději však do 31. 10. 2024

Pokud má Vaše dítě nějaký specifický zdravotní problém, informujte, prosím, vedoucího ZÚ. Vyvarujeme se tak nepříjemným situacím.

Na účastníky ZÚ se vztahuje schválený vnitřní řád organizace.

Při přihlášení dítěte do ZÚ, respektujte věkové rozmezí.

Každý ZÚ má svůj časový průběh. Snažte se chodit včas na začátek a vyzvednutí dítěte také neodkládejte, děkujeme.

Shromažďované údaje slouží pro registraci účastníka. S osobními údaji je nakládáno ve smyslu zákona č. 110/2019 Sb. o ochraně osobních údajů. Shromážděné údaje jsou v předepsaných lhůtách likvidovány.

Rodiče i dítě souhlasí s fotografováním dítěte v rámci činnosti, s archivací těchto fotografií a s jejich použitím při prezentaci a propagaci činnosti akce např. v kronikách, tisku, na internetu, atp.



IX. POPIS MATERIÁLNÍCH PODMÍNEK

Luna Příbor, svč, p.o. má sídlo na ulici Dukelská 1346 v areálu bývalé základní školy. Majitelem budovy a pozemků je Město Příbor. Budovy i pozemky se budou nadále udržovat, modernizovat a rozšiřovat tak, aby mohla v Luně Příbor probíhat zájmová činnost odpovídající současným trendům.

Luna Příbor je vybavena standardně a splňuje požadavky účastníků i externích lektorů pro realizaci různých forem činnosti.

V přední části budovy je po pravé straně vchod do Luny Příbor, svč. Budova se nachází na ulici Dukelská v areálu bývalé základní školy.

Hned ve vstupu se nacházejí sklady a místnost využívaná především pro přírodovědné zájmové útvary.

Ve druhém patře jsou k dispozici dvě cvičebny, sál, kuchyňka, herna a hudebna. Účastníci mají na tomto patře k dispozici také šatny a sociální zařízení. Externisté potom sklad pomůcek.

V posledním třetím patře se nachází kancelář, ateliér (keramika, výtvarná výchova, kreativní činnosti apod.), jazyková učebna, dračí doupe, technická učebna, cvičebna bojových umění a dvě místnosti sloužící jako ubytovny pro interní potřeby, které nejsou k dispozici pro pronájem. I v tomto patře mají účastníci k dispozici sociální zařízení. Zaměstnanci poté kuchyňský koutek.

Místa dalšího poskytovaného vzdělávání

Kulturní dům

se sídlem v Příboře na ulici Lidická 560, který je rovněž majetkem města Příbor.

Základní škola Npor. Loma

Se sídlem v Příboře na ulici Školní 1510, okr. Nový Jičín, p. o., jejímž Zřizovatelem je město Příbor.

Základní škola Jičínská

Se sídlem v Příboře na ulici Jičínská 486, okr. Nový Jičín, p. o., jejímž Zřizovatelem je město Příbor.

Hala při gymnáziu Příbor

Se sídlem v Příboře na ulici Komenského 601, okr. Nový Jičín, p. o., jejímž Zřizovatelem je Moravskoslezský kraj.

Budova č. 54

Se sídlem v Příboře na ulici Jičínská 54, okr. Nový Jičín, p. o., jejímž majitelem je město Příbor.



X. POPIS PERSONÁLNÍCH PODMÍNEK

Hlavní vzdělávací a výchovné cíle v Luně Příbor, svč realizuje kolektiv pedagogických zaměstnanců – pedagogů volného času.

Kvalifikační předpoklady a odbornost pedagogických pracovníků je dána zákonem č. 563/2004 Sb. O pedagogických pracovnících v platném znění, všichni interní pedagogičtí pracovníci Luny Příbor, svč kvalifikační předpoklady splňují. V naší organizaci jsou také zaměstnáni externí pracovníci, jejichž počet závisí na počtu zájmových útvarů v daném školním roce.

Interní zaměstnanci

Luna Příbor, svč zaměstnává 7 stálých zaměstnanců, z toho 4 pedagogické pracovníky, 1 účetní a 2 provozní zaměstnance. Interní pedagogičtí zaměstnanci jsou zároveň vedoucími oddělení Luny Příbor, svč. V rámci této pracovní pozice mají dohled nad externími zaměstnanci, u kterých vykonávají pravidelnou hospitační činnost.

Externí zaměstnanci

Dále Luna Příbor, svč zaměstnává externí pracovníky, mezi které patří školník, vrátná a vedoucí zájmových útvarů (lektoři a pedagogové volného času).

Organizační struktura vychází z potřeb Luny Příbor, svč, kompetence pedagogických pracovníků vycházejí z činnosti Luny Příbor, svč. Pedagogický pracovník si volí sám formy, metody a postupy práce. S kompetencemi přijímá pedagogický pracovník i osobní zodpovědnost za dodržování bezpečnosti, vnitřního řádu a plánu práce (činnosti). Pedagogičtí pracovníci si doplňují a rozšiřují odborné znalosti, a to zejména na seminářích nebo školeních, které jim zajišťuje Luna Příbor, svč v rámci dalšího vzdělávání pedagogických pracovníků (DVPP).

Provozní zaměstnanci zajišťují bezproblémový chod, úklid a údržbu budovy a přilehlých prostor.

Tým zaměstnanců Luny Příbor, SVČ, je schopný efektivní týmové spolupráce a vytváří na pracovišti přátelské a podporující prostředí. Vůči účastníkům zájmového vzdělávání uplatňuje profesionální, laskavý a přátelský přístup, čímž přispívá k jejich pozitivnímu rozvoji a spokojenosti.



XI. POPIS EKONOMICKÝCH PODMÍNEK

Luna Příbor, svč je příspěvková organizace, s vícezdrojovým způsobem financování, zřízená městem Příbor.

Základní zdroje financování

- ≈ Státní rozpočet
- ≈ Příspěvek zřizovatele
- ≈ Vlastní zdroje z hlavní činnosti (úplaty účastníků)
- ≈ Granty, projekty, dotace, apod.
- ≈ Dary

Zásady hospodaření se řídí obecně platnými právními normami pro hospodaření příspěvkových organizací v ČR, právními předpisy pro zájmové vzdělávání (úplata účastníků) a dalšími podmínkami formulovanými v souboru vnitřních směrnic ředitele.

Každoročně (školní rok) je stanovována výše úplat účastníků za pravidelnou činnost, a to na základě předpokládaných nákladů na jednotlivé ZÚ.

Předpokládané formy a počty zájmových útvarů jsou v průběhu měsíce září a října každého roku korigovány podle skutečných zájmů účastníků. Nabídka ZÚ je zveřejněna na webových stránkách Luny Příbor, svč, vyvěšena na sociálních sítích Luny Příbor, svč a vývěsných místech v Luně Příbor, svč, školách a školských zařízeních města, na vývěsních tabulích a stránkách města, atp.

U ostatních činností jsou úplaty stanovovány průběžně, v závislosti na nákladovosti. Kontrolní mechanismy jsou zajišťovány vnitřním kontrolním systémem a vnějšími kontrolami (především finanční kontrola zřizovatele).



XII. POPIS PODMÍNEK BEZPEČNOSTI PRÁCE A OCHRANY ZDRAVÍ

Všechny prostory Luny Příbor, svč jsou z hlediska bezpečnosti a požární ochrany kontrolovány a monitorovány minimálně 1× ročně. Únikové východy a schodiště jsou řádně označeny.

Ve všech prostorách je zákaz kouření (včetně elektronických cigaret), používání alkoholických nápojů a psychotropních látek.

Prostory Luny Příbor, svč jsou uklízeny denně.

Z hlediska psychosociálních podmínek je v Luně Příbor, svč vytvářeno zdravé sociální klima s prvky partnerství, které přispívá k naplňování potřeb účastníků činností, a účastníci jsou rovněž chráněni před případným násilným chováním, šikanou a dalšími sociálně patologickými jevy školeným personálem.

Podmínky BOZP

Zajišťujeme bezpečnost a ochranu zdraví a předáváme účastníkům potřebné informace (proškolení před jednotlivými typy činností). Při zajišťování bezpečnosti a ochrany zdraví vycházíme z obecně platných právních norem. V rámci personální agendy je stanoven rozpis (plán) pravidelných preventivních kontrol.

Odděleně je vedena evidence pracovních úrazů a úrazů účastníků.

Účastníci činnosti jsou pojištěni, stejně tak majetek a vybavení Luny Příbor, svč centrálně přes zřizovatele – Město Příbor.



XIII. ZVĚŘENĚNÍ ŠKOLNÍHO VZDĚLÁVACÍHO PROGRAMU

Školní vzdělávací program (ŠVP) je strategický pedagogický dokument, který vyjadřuje identitu a hodnotovou orientaci Střediska volného času (SVČ). Tento týmový dokument vznikl na základě participace zaměstnanců střediska, zřizovatele i účastníků zájmového vzdělávání. Dokument je veřejně přístupný v budově střediska a na jeho internetových stránkách.

Do ŠVP může každý nahlížet a pořizovat si z něj opisy a výpisy.

Vzhledem k tomu, že je ŠVP veřejný dokument, školské zařízení může při jeho zpracování čerpat z obdobných dokumentů jiných školských zařízení a naopak nemůže bránit tomu, aby z jeho dokumentu čerpala ostatní školská zařízení.

V budově Luny Příbor, SVČ, je k dispozici kniha nápadů a námětů, do které nahlížíme při vytváření školního vzdělávacího programu.



XIV. ZÁVĚREČNÁ USTANOVENÍ

Školní vzdělávací program by projednán na poradě dne 28. 8. 2024.

Tento školní vzdělávací program je platný a účinný od 1. 9. 2024.

Tento školní vzdělávací program ruší všechny předešlé školní vzdělávací programy.